



Nikon France S.A.S.
191, Rue du Marché
Rollay, 94504 Champigny-
sur-Marne
Cedex, France

Ces instructions vous permettront de mettre à niveau votre PC de Windows 7 à Windows 10.

Si vous ne l'avez pas encore fait, rendez-vous sur la page

<https://optos.is/conformitelogicielle> et téléchargez le module de mise à niveau.

Le téléchargement de la totalité du fichier de migration de win 7 à win 10 (7,60 Go) prend une heure

Si votre bande passante est trop faible pour télécharger ce fichier, merci de commander une clé USB auprès de votre équipe du Support clientèle.

- Les notes de mise à niveau expliquent le processus de mise à niveau pour un serveur d'images Optos, pour un serveur *Advance* Optos ou pour un PC remis à niveau par Optos avec Windows 10.
- Le PC est utilisé avec des appareils Daytona, *DaytonaPlus* et California.
- **Ce processus ne s'applique pas aux ordinateurs P200 et P200DX qui sont des postes indépendants.**

Qui peut utiliser cette mise à niveau ?

Clients
Personnel Optos
Distributeurs

Aucune compétence en informatique n'est nécessaire. Si vous suivez les étapes décrites ci-dessous, votre PC sera mise à niveau avec Windows 10. Vous n'avez rien besoin d'acheter pour commencer la procédure. Vous pourrez acheter la licence Windows 10 par la suite.

Notes relatives à l'installation

1. Prérequis

Avant de lancer cette opération, toutes les mises à jour éventuellement en attente doivent être effectuées. Merci de redémarrer votre ordinateur avant de lancer la mise à niveau.

Préparation pour la mise à niveau :

Insérez la clé USB fournie ou téléchargez et décompressez le fichier fourni par Optos sur la page <https://optos.is/conformitelogicielle>

Cliquez à droite et sélectionnez 'Extract' (Extraire) ou Unzip (Décompresser). Notez bien le dossier dans lequel vous vous trouvez.

Ouvrez le dossier intitulé « Optos Windows 10 Upgrade » (Mise à niveau Optos à Windows 10)

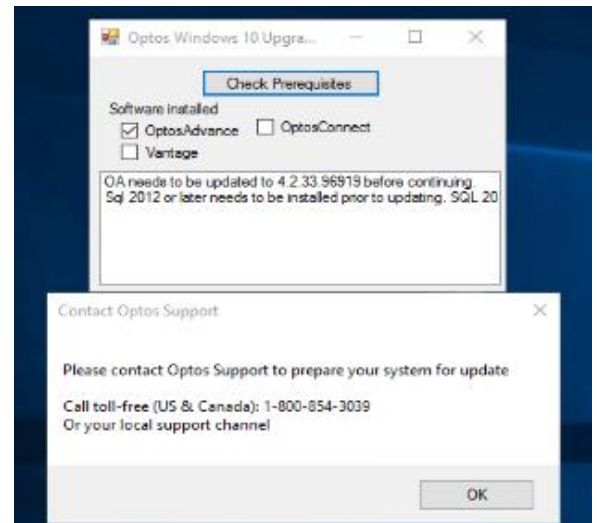
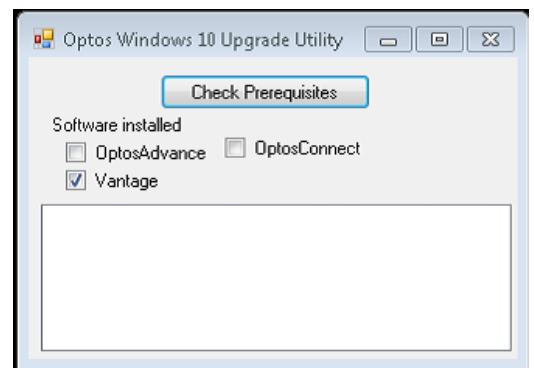
Cliquez avec le bouton droit sur l'application intitulée « OptosUpdateReadinessUtility.exe » et sélectionnez « run as administrator » (Exécuter en tant qu'administrateur).

Cliquez sur « Check Prerequisites » (Contrôler les prérequis).

En cas d'échec du contrôle, vous serez invité à appeler le Support clientèle pour mettre à jour votre logiciel Optos à la dernière version prise en charge par Windows 10.

Si le contrôle des prérequis réussit (il s'exécute en quelques secondes), le système vous invite à procéder à la mise à niveau.

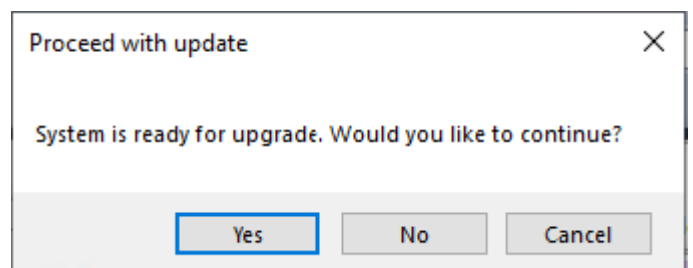
L'opération de mise à niveau peut prendre 1 à 2 heures selon la configuration de votre système. Vous ne pourrez pas utiliser votre logiciel Optos pendant ce temps.



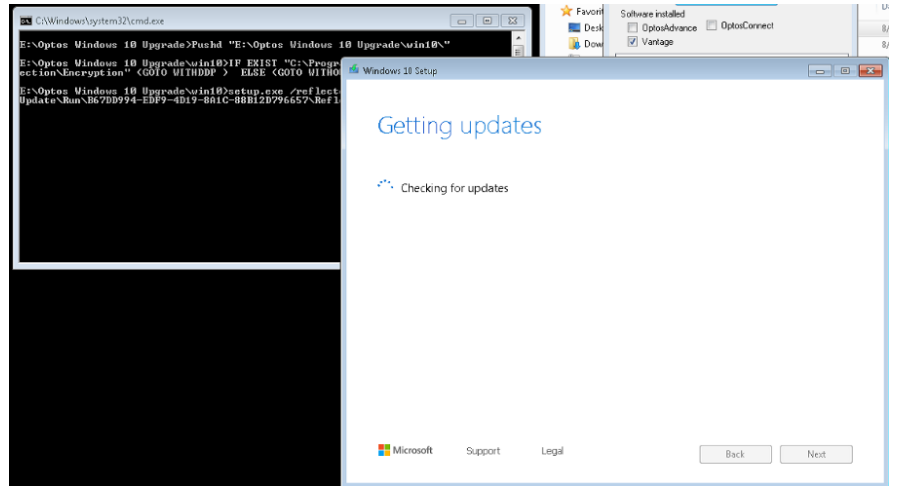
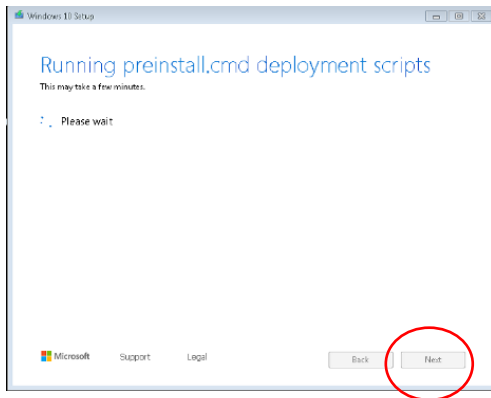
2. Installation et configuration

Lancer la mise à niveau

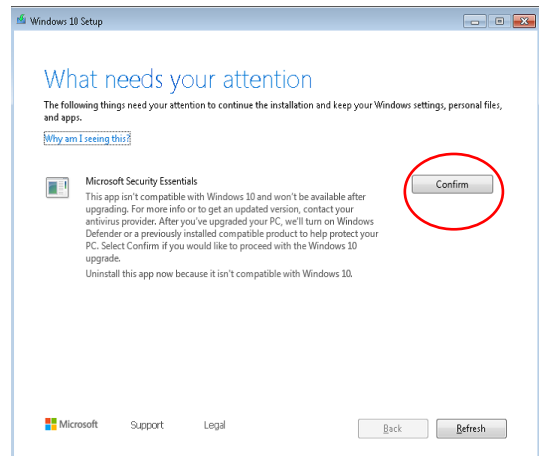
Lorsque votre système vérifie s'il a besoin d'une mise à niveau, la fenêtre suivante apparaît. Cliquez sur Yes (Oui), ou, si vous voulez lancer la mise à jour ultérieurement, cliquez sur No (Non). Lorsque vous aurez cliqué sur Yes (Oui), l'opération sera lancée et votre système ne sera pas disponible pendant 1 à 2 heures. Vous ne pouvez pas interrompre la mise à niveau.



Les écrans suivants se succéderont l'un après l'autre, généralement sans que vous ayez besoin de cliquer sur Next (Suivant), bien que parfois cela soit nécessaire lorsque l'option « Next » (Suivant) apparaît.



Sélectionnez « Confirm » (Confirmer) :

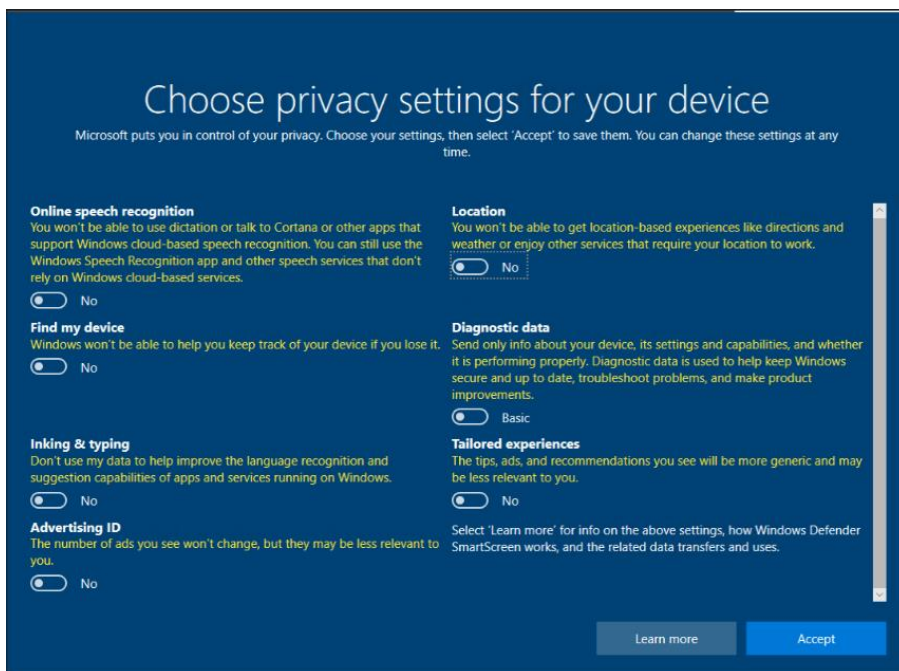


Cette boîte de dialogue montre la progression. Si le pourcentage de progression ne varie pas pendant 1 heure, merci de contacter le Support clientèle Optos pour vous faire aider.



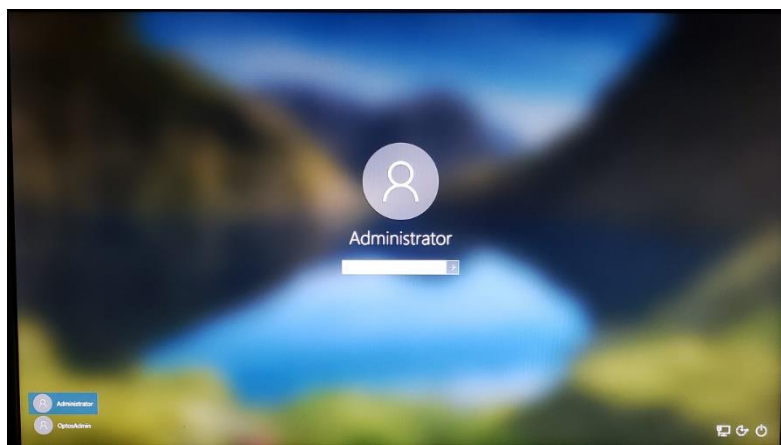
Terminer la mise à niveau

Une fois l'installation de Windows 10 achevée, mais avant de vous connecter à votre nouvelle installation, vous serez invité à définir vos paramètres de confidentialité. Nous vous conseillons de les configurer comme illustré. Cliquez ensuite sur « Accept » (Accepter).



Vous serez alors mené à l'écran de connexion Windows. Le mot de passe que vous utilisiez avant la mise à jour sera toujours valide. Connectez-vous. Attendez 2 à 4 minutes, puis cliquez sur « Restart » (Redémarrer).

Après cela, vous pouvez vous connecter normalement au système, lequel s'exécutera maintenant sous Windows 10.



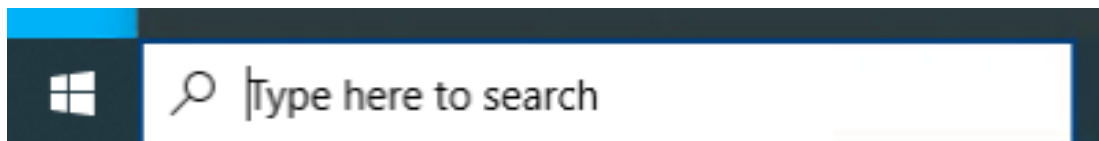
3. Vérifier la mise à niveau

Se connecter - Confirmer la mise à niveau

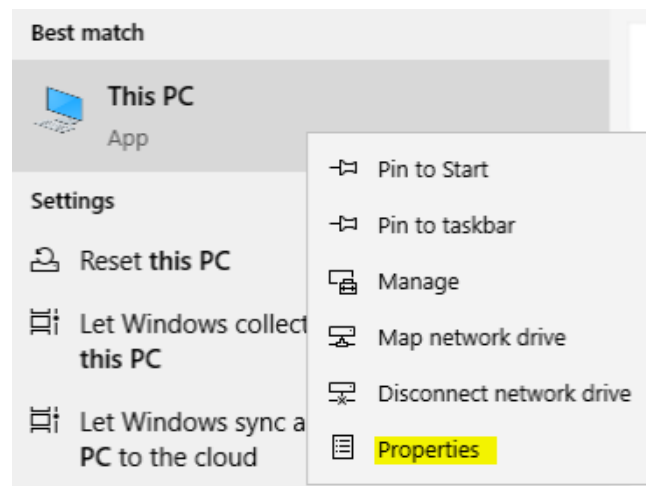
Ouvrez votre application Optos, soit Vantage, soit Optos *Advance*, et vérifiez qu'elle fonctionne normalement. Le cas échéant, vous pouvez essayer le logiciel sur un patient test et vérifier qu'il est fonctionnel d'un bout à l'autre du processus de capture.

Licences Windows 10

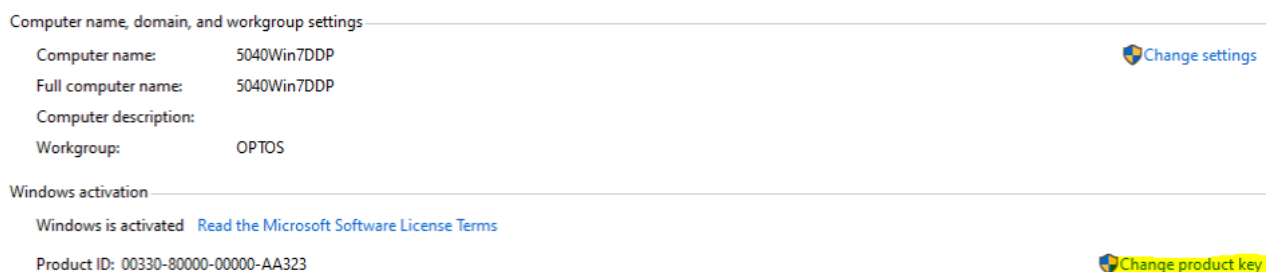
Vous pouvez maintenant vous procurer une licence Windows 10. Notez bien : vous pouvez effectuer cette étape une fois que vous obtenez la clé de licence. Pas d'urgence, il s'agit juste d'être en conformité avec les termes de la licence.



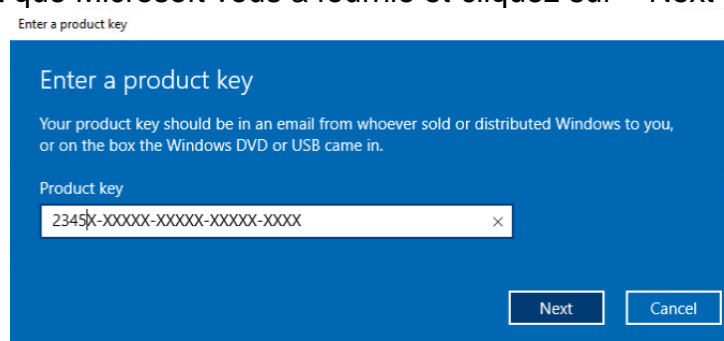
Cliquez sur Start (Démarrer) - (Fanion) Tapez « This pc », sans les guillemets
Cliquez avec le bouton droit sur « This PC » (ce PC) et sélectionnez les propriétés :



Sélectionnez « Change Product Key » (Modifier la clé de produit).



Entrez la clé de produit que Microsoft vous a fournie et cliquez sur « Next » (Suivant) :



Cliquez sur « Activer » (Activer) :

